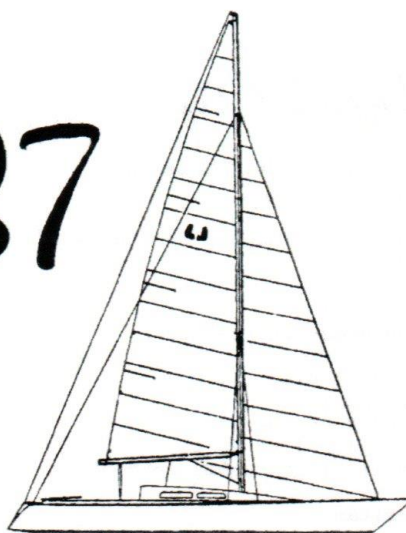


Luffe 37



Luffenyt nr. 1 - 2003

Luffe 37 Klubben

Specialklub under Dansk Sejlunion.

Klasseorganisation for Luffe 37
sejlere.

Bestyrelse:

Formand

D 114
Mikael Astrup
Solvang 27
6400 Sønderborg.
Tlf. 74 42 92 49
E-mail: m.astrup@dadlnet.dk

Sekretær

D 81
Leif Schøllhammer
Vinbjergvej 11
7120 Vejle Ø
Tlf. 75 81 45 81
E-mail: info@carlhansensoelv.dk

Kasserer + Redaktør af Luffenyt

D 76
Peter Martinussen
Hellerupvej 5,
5750 Ringe.
Tlf. 65 98 18 92
E-mail: pma@kmd.dk

Bestyrelsesmedlem + WEB-master

D 53
Tommy Rasmussen
Søvej 15,
3480 Fredensborg.
Tlf. 48 48 32 20
E-mail: tommyrasmussen@hotmail.com

Bestyrelsesmedlem

D 80
Hans Jørn Knudsen
H. C. Ørstedsvej 4
8260 Viby J
Tlf. 86 11 59 69
E-mail: haknu@wmdata.com

Arbejdende suppleant

D 70
Søren Christiansen
P. S. Krøyersvej 26
7500 Holstebro.
tlf. 97 40 35 17
E-mail: sc@cleancarpet.dk

Arbejdende suppleant

D 127
Jørn Juhl
Hertug Hans Vej 7A
6400 Sønderborg
tlf. 74 42 81 74
E-mail:
juhl@soenderborg.mail.telia.com

Revisor

D 49
Ejnar Larsen
Karlavej 18
5270 Odense N.
tlf. 66 18 19 91

Revisorsuppleant

D 37
Benny T. Thomsen
Ulveryggen 9
6640 Lunderskov
Tlf. 75 59 41 15

Dugudvalg

D 177 Morten Galskov
D 88 Bernt Hansen
D 114 Michael Astrup

Internet hjemmeside:

www.luffe37.dk

E-mail:

luffe37@sailtime.dk

Bankforbindelse:

Sparekassen Faaborg
Ferritslev filial.

Reg. nr. 0828
Kontonr. 0000518085

Betaling fra udlandet:

Swiftcode: SPNO DK 22
IBAN kontonr.: DK7008280000518085

Annoncering i Luffenyt

Annoncer optages i begrænset omfang.

Henvendelse til redaktøren.

Annoncepriser:

1/2 side kr. 500,- pr. nr.

1/1 side kr. 1000,- pr. nr.

Kun sort/hvid

Indholdsfortegnelse

Bestyrelsen	side 2
Formanden har ordet	side 3
DM 2003 i Juelsminde	side 4
Indkaldelse til generalforsamling	side 5
Rulleforstag	side 6
Formula 37	side 6
Carlsberg Fyn Cup 2003	side 7
Juhls Bolighus	side 8
Luffetips	side 9
Ferietips	side 11
Efterårssejladser på Øresund	side 12
Luffetips	side 13
Medlemsliste	side 14
Regnskab	side 16

Forside: Utopia i frisk spillersejladser.
Bagside m.m.: DM-billeder 2002



Formanden har ordet.

Kære medlemmer af Luffe 37 klubben. Efter en fantastisk solrig afslutning af marts har vi fået taget hul på Luffe 37`erens 24. sæson. Bådene kommer en efter en i vandet, heriblandt de 8 flotte nybygninger fra Luffe Yachts, der søsættes i 2003. Til de nye bådejere kan vi kun sige – vi glæder os til at møde jer på vandet.

Særligt interessant bliver det, hvordan de nye både med stålbundramme vil klare sig på kapsejladserne – så vidt jeg er orienteret møder flere af de nye både op til klasse mesterskabet i Juelsminde, se mere herom andetsteds i bladet.

I vinterens løb har jeres bestyrelse arbejdet med at tilbyde vore udenlandske bådejere medlemskab i Luffeklubben. Bl.a. i Tyskland findes ca. 30 bådejere, som vi vil tilbyde medlemskab. I den forbindelse udgives "Luffenyt" fra og med dette nummer også i en tysk udgave, så vore sydlige sejlerkolleger også kan få glæde af de tips og ideer, tur- og kapsejladserbetninger, vi bringer i bladet. Så møder I tyske udenlandske Luffe37 sejlere på vandet – så fortæl dem om Luffe37 klubben og henvis gerne til redaktøren eller undertegnede.

På vort forårsbestyrelsesmøde på Luffe Yachts i Kolding deltog også Else Jørgensen som repræsentant fra værftet. Emnet var blandt andet "Luffetræf 2003" et arrangement for alle Luffeejere. "Luffetræf 2003" afholdes sideløbende med klasse mesterskabet for Luffe 37 – støt op om arrangementet – vi ser frem til at møde nogle af de ikke kapsejlende Luffe37 ejere i denne weekend.

Som de tidligere år anbefaler klubben nogle kapsejladser, hvor Luffesejlere kan mødes. Sejladserne er samlet i "Formula 37" og kan ses inde i bladet, resultaterne kan følges på www.luffe37.dk.

Vort blad har de sidste år været skrevet af bestyrelsen og deres familiemedlemmer eller gaster. Vi vil gerne opfordre medlemmerne til at indsende indlæg af enhver art bl.a. til bladet. Til indsendere af turberetninger til "Luffenyt" udlodder vi en flaske gl. dansk der uddeles ved klasse mesterskabet.

Endelig vil jeg forud for generalforsamlingen i 2003 lægge op til en diskussion af dugtyper til forsejlene. Elvstrøms Genesis sejl og 3DL sejl fra North Sails vil formentlig indenfor en overskuelig periode være prismæssig konkurrencedygtige i forhold til de nuværende dugtyper. Hvis de nye sejl har fordele i holdbarhed kunne de være interessante for luffesejlere.

Mange sejlerhilsener
Mikael Astrup , DEN 114

DM 2003 i Juelsminde

8. – 9. – 10. august

Med fornøjelse kan bestyrelsen i 2003 invitere Luffesejlerne til vort klasseesterskab – det åbne DM – i samarbejde med Juelsminde Sejlklub. Igen i år ser vi frem til et flot stævne såvel kapsejladsmæssigt som socialt. Vi regner med mange deltagere fra ind og udland, allerede nu er der mange tilmeldte via hjemmesiden www.luffe37.dk

Som udvidelse af arrangementet har vi sammen med Luffe Yachts i år planlagt "Luffetræf" i samme weekend ligeledes i Juelsminde. Også hertil håber vi på mange Luffe-tursejlere med både i forskellige størrelser.
Det praktiske omkring tilmelding osv. til Luffetræffet varetages af Else Jørgensen ved Luffe Yachts.

Den sportslige afvikling er i Juelsminde sejlklubs sædvanlige klasse, med masser af folk på vandet og i bureau.

Kom og deltag i dette årets vigtigste arrangement for Luffe sejlere, og få en blanding af sejls og hygge i perfekte rammer.
Debutanter i kapsejladsen deltager gratis (Luffeklubben betaler startgebyret)

Der udsendes primo juni skriftlig invitation til alle medlemmer af Luffe 37 klubben

-- **Se program og tilmeld dig allerede nu på www.luffe37.dk**



Annoncer fra klubbens hjemmeside

I want to buy a Luffe 37 built after 1995.

I am willing and able to pay a good price.

Please send your email with offers to

bertheau@cyrusross.de

or phone +49 40 363343

kind regards

Ulf Bertheau

ide

**Hej
Jag heter Tommy Lundberg
önskar köpa en Luffe37**

ring eller e-posta

0046 15215155

e-mail first337@spray.se

Sælges:

Alu-headfoil (PP-foil) med ny 7mm stag.
1000,00 kr

Henv. Tommy/Momo

mailto:

tommyrasmussen@hotmail.co

Sejl Sælges.

Fok kevlar 2001 Kr. 10.500-

Spiler Max. 2001 Kr. 10.500-

Spiler Skæring 1999 Kr. 7.500-

Sejlene er kun brugt til kapsejls,

Meget fin stand.

Henvendelse: Søren Christiansen

Tlf 97403517

Ordinær generalforsamling

i

Luffe 37 Klubben

Der indkaldes hermed til ordinær generalforsamling

Torsdag den 7. august 2003 kl. 20.30

i Juelsminde.

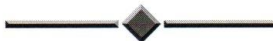
(stedet bekendtgøres senere)

Dagsorden:

1. Valg af dirigent
2. Formandens beretning
3. Årsregnskab
4. Fastsættelse af kontingent
5. Indkomne forslag
6. Valg af formand. Mikael Astrup er villig til genvalg.
7. Valg af to bestyrelsesmedlemmer. På valg er Hans Jørn Knudsen og Peter Martinussen.
8. Valg af revisor og revisorsuppleant
9. Love og klassebestemmelser
10. Eventuelt

Forslag og lovændringer, der ønskes behandlet på den ordinære generalforsamling, skal være bestyrelsen i hænde senest 14 dage før generalforsamlingen.

Bestyrelsen.



Annoncer fra klubbens hjemmeside

Velholdt Luffe 37 købes.

Jeppe Gram
Tlf. 75 13 32 57
E-mail:
jeppe.gram@dadlnet.dk

Luffe 37 köpes

Per Bengtson
Tel: 040-667 62 69
Mobil: 070-638 62 69
E-mail: per.bengtson@seb.se

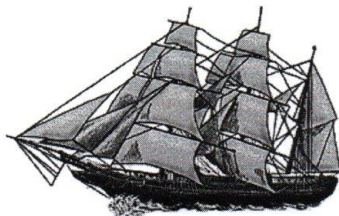
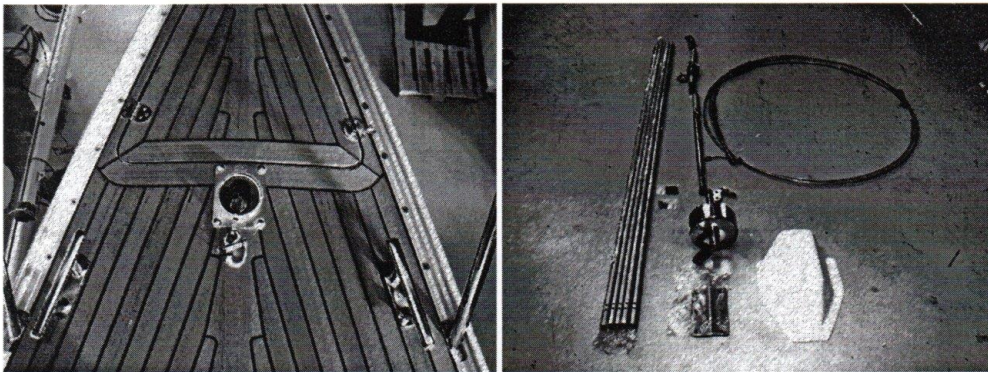
We want to buy a Luffe 37. Please send offers to

Ulf Weihe
Ebereschenweg 30, D-24161 Altenholz
Tel: +49-431-3291312 or 324871
Fax: +49-431-321022
<mailto:ubs.weihe@t-online.de>

Rulleforstag.

Af Søren Christiansen, D 192

Rulleforstag er ikke kun for tursejlere, det kan også bruges til kapsejlad. Det er en nem sag at montere tromlen under dæk i ankerbrønden. Hvis rulleforstag monteres på en ældre båd skjuler skrogennemføringen lige præcis det gamle beslag (se billede næste side). Her ses et komplet sæt fra Bartels og diverse stumper fra Luffe Yachts, en god gedigen løsning, pris opgives ved Luffe Yachts. Andre mærker kunne være Furlex eller Harken. Man skal regne med en udgift på 14.000 - 25.000 kr. alt efter hvilken løsning man vælger.



Formula 37

Ranglisten for Luffe 37 blev sidste år en succes med over 40 deltagende både.

I år 2003 indgår følgende sejlads i serien :

Carlsberg Fyn Rundt - Sjælland Rundt
Klassemesterskabet - Mouton Cadet Cup
Als Rundt - Brandsø Rundt
Mors Rundt.

Se mere – og følg listen - på : www.luffe37.dk

Bogense Sejlklub

indbyder igen til
Danmarks største kapsejls

CARLSBERG FYN CUP 2003

Fredag den 23. maj - Første start kl. 11.00

Carlsberg Fyn Cup arrangeres i samarbejde med **Carlsberg** og **Kongelig Dansk Yacht Klub**.

Carlsberg Fyn Cup er en distancekapsejls rundt om Fyn for DH, klassebåde og flerskrogsbåde med start og mål ud for Bogense.

Carlsberg Fyn Cup er landets mest populære kapsejls. Det er her de store felter af både kommer for at dyste og det er stedet hvor mange sejlere fra nær og fjern, mødes til spændende dyst på vandet, samt hyggeligt samvær før og efter sejlsden.

Carlsberg Fyn Cup sejles med "omvendt start". De mindste både starter først, hvilket giver en mere sjov og spændende sejls.

Omsejlingsretning oplyses på skippermødet.

Klasse- og standardbåde får ved min. 15 tilmeldte både deres egne starter og ved min. 5 tilmeldte både deres eget løb.

Bådernes placering under sejlsden kan følges på www.fyncup.dk

TILMELDING TIL ÅRETS STORE KAPSEJLS senest 5. maj 2003

Nærmere information på de næste sider og www.fyncup.dk

GRATIS

- ☛ Havneplads i ugen før og efter sejlsden
- ☛ Stort morgenbord i forplejningsteltet
Husk at udfylde feltet på tilmeldingen, såfremt morgenmad ønskes.

MUSIK I TELTET

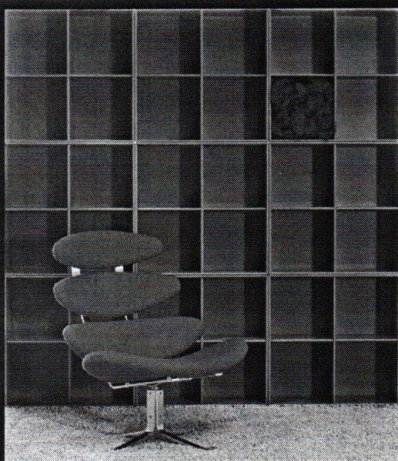
Der er fest og stemning i forplejningsteltet hver aften under hele stævnet.

Bogense Gymnastik- og Idrætsforening's Støtte-forening sørger for at hygge om sejlerne.

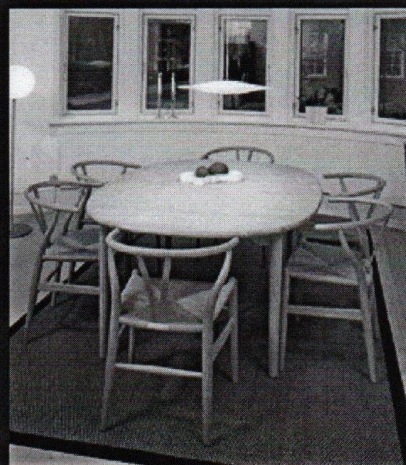
SERVICE-FACILITETER

- ☛ Bureaue har åben fra torsdag kl. 12.00
- ☛ Travelift og mastekraner
- ☛ Gode bade- og toiletforhold
- ☛ 200 m til rutebilstation
- ☛ Serviceværksteder og udstyrsbutikker
- ☛ Yachtværft
- ☛ Spisesteder, hotel og campingpladser
- ☛ Dagligvarebutikker
- ☛ Professionel sejlreparation

AUTORISERET LEVERANDØR AF MØBLER TIL LUFFE-SEJLERE



Montana
Fritz Hansen
Fredericia Furniture
Erik Jørgensen
Berg Furniture
Getama
Mogens Hansen
Grant Design
Brødrene Andersen
Axelsen
Carl Hansen
PP Møbler
Tranekær
Form 75
Stokke
Hästens
COR
Rolf Benz
Naos



Afhent dine møbler i Tyskland - spar 7,2%

Juhls Bolighus har en af danmark's største udstillinger af moderne design- og kendte klassiske møbler.

Udstillingen er fordelt over 4000 m² i spændende bygninger og interessant miljø.

Fri levering og montering i Danmark.

Kontakt os og få et uforpligtende tilbud

Åbningstider:

Mandag - Torsdag	10.00 - 17.30
Fredag	10.00 - 18.00
Hver lørdag	9.30 - 15.00

JUHLS BOLIGHUS

PERLEGADE 37 • 6400 SØNDERBORG

TEL 74 42 30 00 • FAX 74 42 32 00 • EMAIL INFO@JUHLBOLIGHUS.DK

Montering af luge i ruffet

Af Jørn Juhl DEN-127, Vivaldi

Der er tre gode grunde til at montere en luge i ruffet. For det første giver lugen lys i kahytten og får en Luffe 37 til at virke som en Luffe 43. Dernæst giver lugen mulighed for udluftning, der til tider kan være nødvendig, når mænd er på tur. Sidst men ikke mindst åbner lugen mulighed for at få en løftestrop fra et beslag monteret på kølboltene op igennem lugen.

Denne artikel vil beskrive, hvordan lugen og beslaget til løftestroppen monteres.

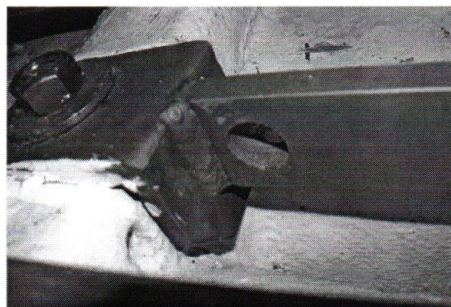
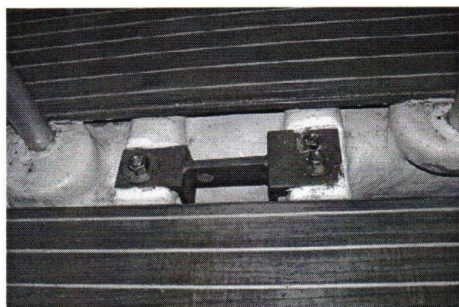
Montage af beslag til løftestrop:

Beslag købes hos Oluf. Pris: 520,- + moms

Det er tilrådeligt at montere, mens båden står på kølen.

Beslag vendes således, at hullet til sjæklen vender længst bagud. Båden er "røv-tung" Papskabelon laves af beslagets plade, hvor hullerne til kølboltene skal bores. Skabelonen placeres så langt bagud som muligt, og huller til kølboltene laves i pappet. Hver millimeter, beslaget kan placeres bagud, er betydende.

Hullerne overføres til beslaget og bores på en søjleboremaskine. Sørg for at bruge skæreolie. Bor evt. igennem med et tyndt bor og beslaget vendes om for at opnå et bedre anlæg, hvorefter der bores med et bor ca. 1 mm større end kølboltens diameter.



De tre møtrikker løsnes og beslaget sættes ned over boltene. Spændskiver og møtrikker monteres og dørken lægges på. Eventuelt ligger dørken og vipper ovenpå møtrikkerne. Hvis det er tilfældet afmærkes i beslagets bredde og længde med en blyantstreg. Beslaget fjernes og højden på glasfiberen reguleres med en vinkelsliber. Der må ikke fjernes mere glasfiber end det er nødvendigt. Fladen slibes jævn og glat og forsynes med topcoat. Det er vigtigt at have en jævn anlægsflade mellem beslag og glasfiber.

Beslaget monteres nu i sikaflex. Det pointeres, at det er vigtigt at bevare de tykke spændskiver.

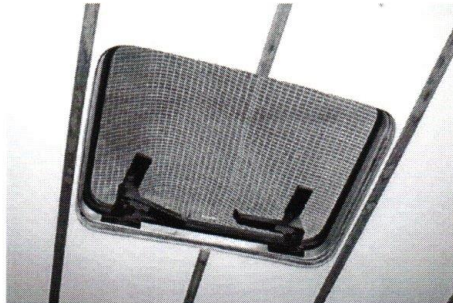
Montage af luge:

Luge kan købe hos Oluf. Pris 1200,- + moms

Den luge, der standard anvendes på nye Luffe 37 er af samme størrelse som den, jeg har monteret: 32 x 45 cm. Skabelon af hul er påtrykt emballagen. Lugen må under ingen omstændigheder monteres længere forud end vist på billedet herunder, hvis stroppen skal kunne gå forbi uden at nage på lugekanten.

Skabelonen placeres omhyggeligt midtskibs under dæk og tegnes op. Vær opmærksom på lister eller lignende på loftet. Jeg behøver vel ikke at sige, at det er klogt at kontrollere målene et par gange ekstra. Når lugens nøjagtige placering er bestemt bores nedefra og op i hjørnerne med et tyndt bor 3-4 mm længere inde mod midten. Herefter aftegnes skabelonen på ruffet. Lugen placeres på ruffet for kontrol af målene. Hullerne bores op med et 10 mm bor, så en stiksavsklinge kan

komme igennem. Der skal bruges en fintandet klinge så træet ikke flosser. Eventuelt kan savsporet tapes over for at træet ikke flosser.

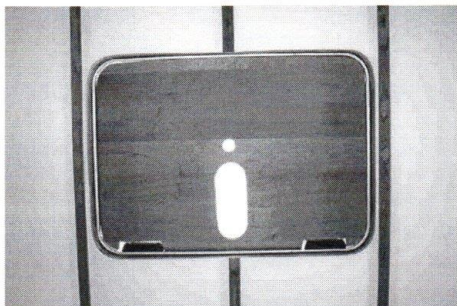


Kanten rundt slibes med en excentersliber eller rystepudser så kanterne ser pæne ud. Til stadighed prøves med lugen, så man kan se, hvor der skal slibes.

Når lugen passer, kan en kant bygges op i glasfiber og spartles eller som jeg har gjort lavet fire trælister, der hver især skal tilpasses ruffets krumning og så listernes overflade bliver plan. Listerne kan monteres med sika-flex. Denne tilpasning er et stort arbejde, der kræver stor tålmodighed.

Plade til styring af løftestrop:

En plade som afbilledet nedenfor er en stor hjælp til at styre løftestroppen sideværts. Det lille hul forrest er til at binde et stykke tov ned til beslaget for at holde pladen nede i lugehullet.



Løftestrop:

Kan købes hos en jerngrossist. Pris: ca. 5-600,- + moms

En løftestrop af kevlar er ideel fordi den er let at stuve væk, vejer ganske lidt og ikke ridser.

Løftestroppen skal være godkendt til 5 ton ligesom sjæklen til beslaget. Længden skal være mindst 2 meter eller bedre 2,5 meter, hvis løftehøjden på havnekranen tillader det.

Det er nødvendigt at trække kroge på kranen bagud med tovværk, der ikke strækker sig. Træk tov til de agterste klamper i hver side og til spilkopperne ligeledes i hver side.

Båden afbalanceres med lidt øvelse let. Husk på, at der skal være ens træk på alle fire stykker tov. Bruger man stropen ofte, har man afpassede stykker tov med løkker til at lægge omkring kroge og klamper/spilkopper. Det er vigtigt, at vende kroge på kranen med åbningen fremad, så tovværket ikke hopper af.

God fornøjelse

Tæring af skroggennemføringer på ældre både

Af Jørn Juhl DEN-127, Vivaldi

Mit ømme punkt er og bliver skroggennemføringer. I min aldeles udmærkede, læseværdige og lærerige artikel "LUFFE SYNDROMET – UTÆTTE SKROGGENNEMFØRINGER" beskæftigede jeg mig med selve glasfiber konstruktionen om hullerne. Vigtigheden af at kontrollere, at der ikke kan komme vand ind i sandwich-konstruktionen, blev bestyrket af at jeg i sommers blev ringet op af en uheldig Luffe-37 ejer med problemet, at der sivede vand ind forskellige steder i kahytten og i motorrummet.

Dette skal dog ikke være en gentagelse af denne, som jeg vil nævne igen glimrende artikel, men en beretning om hvorfor en Norlin 34 sank ud for Sønderborg i oktober måned. Et kik ned i kahytten blev skæbnesvangert for Norlin'en idet der allerede stod vand højt oppe af køjesiderne. Højt humør og hårdt vejr kombineret med at motoren også gik for fulde omdrejninger havde været årsag til, at man ikke lagte mærke til, at båden langsomt havde ændret adfærd.

En mand blev sendt ned for undersøge, hvorfra vandet fossede ind. Efter for lang tid fandt man ud af at en skroggennemføring var brækket. Desværre var man ikke i stand til at dæmme op for vandindtrængningen. Vandet stod nu så højt, at motoren var gået i stå og båden ikke var sejlbare helt, som man ønskede. Norlin'en blev da sejlet på grund og besætningen kunne redde sig i land.

Det var ikke en tilfældig gennemføring, men den gennemføring der blev brugt til stort bummelum var tæret igennem og brækket.

Da vi afmonterede søventilerne på Vivaldi skulle der holdes contra på gevindstykket. Derved blev gevindstykket presset ud af form. Jeg tænkte ikke mere over det, indtil historien om den gamle Norlin dukkede op. De andre skroggennemføringer udviste ikke samme problem, men det tilskrev jeg dengang, at vi havde lagt flere kræfter i at få løsnet den store søventil. Siden hen er jeg blevet lidt klogere.

Alle skroggennemføringer og søventiler blev heldigvis dengang skiftet.

Hermed er vi endt op med tre gode råd vedrørende skroggennemføringer.

1. Kontroller glasfiberarbejdet omkring skroggennemføringerne. Bedst er det når glasfiberen er massiv. Det næstbedste er at skumlaget er kradset ud i en diameter på et par centimeter omkring hullet og spartlet ud med epoxyspartel. For kontrol skal en gennemføring afmonteres så det er syn for sagen, hvis ikke der kan ses en fordybning indefra, hvor man kan konstatere at skumlaget er fjernet, og der er glasset massivt op.
2. Kontroller på ældre både, at gennemføringerne ikke er begyndt at tære op. Især skal der holdes øje med den tykke gennemføring. Passende kunne det jo være den man afmonterede for kontrol af glasfiberarbejdet og erstattede med en ny. Når båden står på land kan en lommelygte og en skruetrækker bruges til at kontrollere den nederste del. Studsen over kan kun kontrolleres ved at afmontere slangen.
3. Motioner alle søventiler om mindst en gang om måneden når båden ligger i vandet. Når båden er kommet på land smøres ventilerne med silikonespray eller lignende og åbnes og lukkes nogle gange.



Hvorhen i ferien?

Nu hvor foråret er over os, og feriekalenderen skal udfyldes, starter også den traditionelle diskussion i familien om, hvor sommerferien skal gå hen i år.

Må vi foreslå en tur til Limfjorden! Lisbet er vokset op med kapsejlad på Limfjorden, så vores første sejler-sommerferie for snart 20 år siden gik selvfølgelig ud på at møde familien og besøge de havne, vi i forvejen kendte så godt – i eget skiv. Siden har vi jævnligt været deroppe, og vi synes stadig at det er et af de bedste turmål der findes.

En sommertur på Limfjorden er Story Telling for fuld udblæsning, og her er historien ægte, og vedkommer os allesammen. Historien rækker lige fra vort lands geologiske fortid, de mennesker som boede her for 100 år siden, og frem til det moderne oplevelses-center, hvor børnene kan styre modeller af fiskerkuttere ved hjælp af joystick og videoskærm. Der er utroligt mange små museer, som har en spændende historie at fortælle, og selv små børn synes faktisk godt om at gå på museum, når bare det ikke er større, end de kan overskue.

Det ville blive en lang liste, hvis vi skulle nævne alle de små hyggelige havne. Mange har efterhånden status som forhenværende fiskerihavn, men der er alligevel så mange fritidsfiskere, at det er muligt at købe frisk fisk på kajen. Her vil vi nævne nogle få af de steder og havne, man absolut bør besøge.

Den del af fjorden vi holder mest af, starter i Løgstør og slutter ude ved Vesterhavet. Her viser landskabet, hvilke enorme kræfter istidens gletschere har haft, og hvordan landet siden har hævet sig og givet os adgang til moler, der blev dannet for mange millioner år siden.

Lad os starte på Livø. Det er en rigtig lille ø-perle med sin egen historie, som man kan studere på det lille museum, og bagefter kan man tage et smut forbi købmanden og købe en Livø-pilsner fra Thy Bryghus. Øen er ikke større, end at man kan gå hele vejen rundt langs stranden, og det kan anbefales. Hører du til dem der samler på forstende søpindsvin, så husk at tage en lille rygsæk med, for ellers har du ikke plads til alt det du finder. Husk i øvrigt at komme tidligt til Livø. Havnen er meget lille, og på de gode dage ligger man i kø udenfor havnen for at vente på dagens udskiftning tidligt på formiddagen. Og når man vil derfra igen, gør man klogt i at sejle ud samtidigt med resten af flokken, for havnen blokeres næsten med det samme.

Fra Livø er der en kort tur til Fur, og på vejen er der gode chancer for at se sæler. Man skal tage en overliggerdag på Fur, leje nogle cykler og besøge Molermuseet, og så skal man køre op til øens nordside og gå på opdagelse i molergravene. Selv om man ikke kan skelne en molersten fra en askeklump, kan mansagtens være heldig at finde små fossiler i leret. Vores yngste dreng fandt engang en hel lille fisk, blot ved at "løfte låget af" en klump ler.

Fur er på en eller anden måde mødestedet for fjordens sejlere, og det giver en hyggelig stemning. Afstanden passer med en dagtur fra de store havne i Skive, Struer og Thisted, og øen er det lokale udflugtsmål for Nykøbing-sejlerne.

Så der er almindelig gensynsglæde og hygge rundt i bådene. Tilbage i tiden har bønderne på Fur haft ry for at være et velbjærget folkefærd, og Lisbets far fortalte, at de var så nærige, at de ikke ville betale færgepenge, så de svømmede over Fursund, når de skulle i banken.

Sæler er der mange af i Limfjorden, og vil man se rigtigt mange, sejler man fra Fur op mod Fegge mellem Mors og sælreservatet på Ejerslev Rønner. Her er man dog nødt til at bruge kikkert, for at studere sælerne, men så er der også så mange at børnene ikke engang gad tælle dem. Omme på den anden side af Mors, ca. 1 mil syd for Vildsundbroen, er der til gengæld en pynt på den vestlige side, hvor man kan komme lige så tæt på en mindre sælkoloni, som man vil være bekendt, for ikke at forstyrre dyrene.

Og så vil vi slutte vores lovsang til Limfjorden med de 2 vestligste havne, Thyborøn og Agger. Har man aldrig været i Thyborøn før, så tror man at det er en vesterhavs-fiskerihavn, med fiskemølsfabrik og Cheminova i baghaven. Begge dele er for så vidt rigtigt, det er bare ikke hele historien, for i det vestligste havnebassin er der reserveret kajplads til lystsejlerne, og lige ude på den anden side af molen er der den flotteste vesterhavs-badestrand, man kan ønske sig. Hvem vidste at Thyborøn Kanal er et fint badested? Fiskemanden ligger også ved denne kaj, og har stor succes med "spise på kajen" fiskeretter af meget frisk fisk.

Vi har, for år tilbage, sejlet i en afmærket rute mellem grundene fra Thyborøn til Agger, men denne afmærkning er nu inddraget, og man skal nok ikke forsøge at finde vejen tværs over sandet, på egen hånd. Vejen op til Agger går derfor op langs vestsiden af Thyholm, og det er en meget smuk tur, hvor man sejler meget tæt på stranden, i læ af høje morænebakker. Nu er vi kommet så langt vesterud, at her kun er ganske få lystsejlere, og det er i sig selv en særlig fornemmelse. Paradokset, her i sejlernes "anti-turist"-sted er, at byen faktisk er en af vestkystens badebyer, hvilket man finder ud af, når man traver tværs gennem byen med badetøjet over armen, for at komme ned til endnu en frisk Vesterhavsstrand.

Hvem ved hvor ferien i år går hen? Vi håber at ovenstående har givet inspiration til en oplevelsestur på Limfjorden – engang. Hav en god ferie!

Lisbet og Hans Jørn,
D80 Spinell.



Momo's efterårstur til Øresund:

Vanen tro drog Momo til øresund til årets sidste kapsejladser i de 2 første weekender i okt. Det kan varmt anbefales andre Luffer om at deltage!! Gode stævner..

Første race var Thiele-cuppen om lørdagen i svag vind med 30-40 graders vindspring. Vi blev vist placeret i midten. I første løb var vi langt bagefter, i andet løb langt foran!!

Herefter har vi tradition for at holde afslutningsfest på Momo hvor vi alle spiser og drikker igennem og derefter sover ombord på båden, (tak for lån af Sutten) for at være friske til næste dags Jameson Cup.

Det blev en herlig dag med 10-12 sekundmeter, særligt da vi slog Sutten med 1 min. efter 6 timers matchrace..

Næste weekend var der så Mouton Cup med 2 op/ned baner lørdag og chikanebane søndag. Første løb blev vi placeret i midten og i næste fik vi defekt på genuaen, da Morten Galskov havde fortøjret til topmærket i en X99 (mærkeligt sted) og vi sammen med 8 andre både måtte stagvende i panik, (desværre uden at løsne genuaskødet) hvorefter genuaen revnede ved øverste salling. Det var i øvrigt første gang genuaen var på. Vi havde lige købt den af Bernt fra Whoopee D88.

Søndag stormede det, så vi droppede ud og sejlede hjem til Frederiksværk i stedet. Det blev til gengæld en hurtig tur.

Sejlerhilsen fra Tommy
D53 Momo

Medlemsliste pr. 1. maj 2003.

	Oluf Jørgensen	Kolding Sk.	75517210
	Vagn Rud Larsen	SNV	75829861
D 005	Prs. Tordenskrald	Per Asmussen	Århus Sk.
D 006	Luffen	Lau Rosborg	Thurø
D 008	Sluffen	Jesper Simonsen	Gilleleje Sk
D 010	Beagle	Poul Søbye	Århus Sk.
D 012	Sea-Bath	Ejnar Callesen	Aabenraa Sk.
D 014	Luna	Dan og Winnie Frandsen	Korsør Sk.
D 016	Frække Frida	A. Molbech og J. Baltzer	Kbh. Amatør Sk.
D 019	Grand Cru	René Voss	Kerteminde Sk.
D 023	Sille	Axel Nielsen	Hou Bådelaug
D 025	Lille Skat	Øjvind Poulsen	Assens Sk.
G 027	Aglaja	Kai Bremer & Monika Bader	Eckernförde
D 029	Thalatta	L. Petersen & H. Horst	Havnsø Sk.
D 030	Rith	Jan Schou Petersen	Holbæk Sk.
D 031	Esmeralda	Kristian Madsen	Middelfart Sk.
S 032	Havkatten	Rikard Roth	Skanör +4640455436
D 033	Talerok	Poul Gundlach	Fåborg Sk.
D 034	Luffine	Jørgen Rasmussen	Middelfart Sk.
S 036	Rie	Lars Jörnvi	Lommabugt +4640416797
D 039	Bongo	Susanne Jul Petersen	?
D 040	Mila	Bjarne Steen-Olsen	SGS Mosede
D 041	Nausikaa	Gitte & Flemming Larsen	Skælskør Sk.
D 043	Nadja	Peter Kjærsgaard	Roskilde Sk.
D 049	Kefle	Ejnar Larsen	Bogense Sk.
D 050	Sluffen	Knud Hansen	Hejlsminde Sk.
D 051	Jacqueline	Erik Hartmann	Skælskør
D 052	Osmosegrisen	Christian Løppenthin	KDY
D 053	Momo	Tommy Rasmussen	Lynæs Sk
D 055	Bernadette	Jørn Eder-Jensen	Svendborg
D 057	Njord	Lars Taarnskov	KDY – Rungsted
D 058	Diana	Erik Skipper Larsen	Vallensbæk Sk.
D 059	Afrodite	Knud Werth	Kalundborg Sk.
D 061	Pinko	Birger Scheufens	Gilleleje SK
D 062	Luffix	Henrik C. Marcher	Vedbæk Sk.
D 064	TURBÅDEN	Jørn Vammen	Veddelev
D 065	Zoar	Peter Jørgensen	Holbæk Sk.
D 067	Spray	Flemming Voss	Sundby Sejlf.
D 068	Frk. Jensen	Leif Hougaard	Kaløvig Sk.
D 070	Kisspus	Henrik Wagner	Skælskør
D 071	Fie	Birthe og Peer Johansen	55440206
D 072	Bibja	Birgitte og Bj. Simonsen	Assens Sk.
D 073	Gråsælen Louise	Michael Brüel	39401094
D 074	Michelle	Henning Hansen	Århus Sk.
D 076	Martinique	Peter Martinussen	Kerteminde Sk.
D 077	Isabelle Desiree	Niels Christian Nielsen	Holbæk Sk.
D 079	Opalen	Tom Andersen	?
D 080	Spinell	Hans Jørn Knudsen	Marselisborg
D 081	Safia	Leif Schøllhammer	Fredericia
D 082	Chili	Jeppe Jönsson	Vedbæk Sk.
D 083	Ditte	Torben Mikkelsen	Marbæk Sk.

D 087	No Smoking	Knud Holdgaard	Struer Sk.	97856309
D 088	Whoopee	Bernt Hansen	Rungsted	44949411
D 089	Trodsi	Svend Heger	Sundby Sejlf.	31596603
D 090	Loni	Flemming Petersen	Vedbæk Sk.	45801531
D 092	Nina Kirstine	Søren Asbjørn Hattel	Sk. Sundet	48244856
G 094	Aglaia	Jörg Thielhelm	Arnis	
D 095	Miss M	Bo Lyndgaard	Tårnbæk Sk.	49211437
D 098	Pi	Steen Hasselriis	Frederiksv. Sk.	47711705
D 099	Blondie	Svend Smedegaard	Horsens Sk.	75626610
D 100	Sofie	John Munk	Holbæk Sk.	28968204
D 104	Ruth IV	Poul Ringstrøm	Veddelev	46755422
D 105	Wicky	Inge-Lise og Jens Vestrup	Skælskør	58529053
D 108	Bluffe	Jan Ankerstjerne	Århus Sk.	86225826
D 109	Fleur	Peter & Mogens Holbøl	Rungsted	35482544
D 110	Josephine	Marianne Kjalke	Marbæk Sk.	35396846
D 111	O'Yes	Jes Johnsen	Rødvig	56506343
D 114	Utopia	Anne og Mikael Astrup	Sønderborg Sk.	74429249
D 115	Luna	Jens Lorentzen	Augustenb. Sk.	74472417
S 121	A-train	Tord Edwinson	Stockholm	
G 122	Lizzy-N	Dr. Frank Schäfer	SCE Eckernförde	
D 125	Femøekspresen	Niels Kjærsgaard	Aabenraa SC.	74630263
D 127	Vivaldi	Jørn Juhl	Sønderborg Sk.	74428174
D 129	Provence	Flemming S. Sørensen	Rungsted	45760270
D 130	Freja	Jacob Svendsen		98343463
D 136	Samba	H. og P. Christensen	Sk. Vikingen	46372237
D 137	Inka	Finn Schultz Larsen	Fredericia Sk.	30963722
S 140	Victoria	Ingemar Höglund	Åmålsviken	+46053220354
N 147	Copine	Anne og Andreas Rødven	Oslo	
D 161	Grid	Thorkild Rossen	Kolding Sk.	21452031
D 164	Avantgarde	Gert Enevoldsen	Veddelev	46757663
D 168	Julius	Bent Hovgård-Nielsen	Neptun, Vejle	75321317
S 172	Grace	Peter Lindberg	Morarnas	+468131965
D 177	Sutten	Morten Galskov	KDY	45935015
D 180	Pinafore	Sven Erik Christensen	Grenå Sk.	86322220
D 182	Columbine	Per Paag	Nivå Bådelaug	49142897
D 184	Charlie	Anders Bertelsen	Neptun Vejle	75650065
D 187	Siola	Jens Nørgaard	KDY	45868065
D 192	Misty	Søren Christiansen	Struer Sk.	97403517



Luffe 37 Klubben

REGNSKAB

for perioden 1. oktober 2001 - 30. september 2002

RESULTATOPGØRELSE

INDTÆGER:	
Kontingent aktive medlemmer	20.979
Sponsorindtægter	1.500
Renteindtægter	<u>32</u>
INDTÆGTER IALT	<u>22.511</u>
UDGIFTER:	
Stævneudgifter	5.925
Luffe Nyt	2.241
Kontorhold	791
Porto og gebyrer	2.444
Møder	5.247
Gaver og blomster	<u>240</u>
UDGIFTER IALT	<u>16.888</u>
ÅRETS RESULTAT	<u>5.623</u>

BALANCE PR. 30. SEPTEMBER 2002

AKTIVER	
INDESTÅENDER:	
Sparekassen Faaborg konto 518085	34.319
INDESTÅENDER I ALT	<u>34.319</u>
AKTIVER I ALT	<u>34.319</u>
PASSIVER	
EGENKAPITAL:	
Egenkapital pr. 30.sept. 2001	28.696
Årets resultat	<u>5.623</u>
EGENKAPITAL PR. 30. SEPTEMBER 2002	<u>34.319</u>
GÆLD I ALT	<u>0</u>
PASSIVER I ALT	<u>34.319</u>



Bestyrelsen ønsker alle medlemmer god sæson!

WWW.NORTHSAILS.DK

One-Design

North Sails er et sikkert valg hvis du vil slå "Sutten" i år.

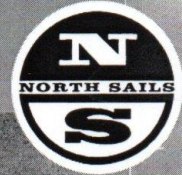
I 2002 viste North Sails endnu engang vejen til topresultaterne. Guld, sølv og bronze ved DM samt guld og sølv ved Fyn Cup. Tom Carlsen har som bekendt sluttet sig til North gruppen, og vil med sin store erfaring være med til styrke den fortsatte udvikling af de hurtigste Luffe 37 sejle. Formlen til sejr:

SM-5 Sorsejl. **SJK-5** Fok. **SGK-3** Genua. **SSM-6** Spiler. **SSR-3** Skæringsspiler.

Kontakt vores klasse-specialister Mads Christensen eller Tom Carlsen for mere information på 3920 4090 eller kig på vores hjemmeside.

North Sails A/S. Bjarkesvej 5. 3450 Allerød. Tel 3920 4090. Fax 39204412.

Improvement Guaranteed Scientific Sailmaking



Træt af "Sutten"?



